



Narodowe Forum Muzyki

Przestrzeń dla piękna

25

czerwca 2017

niedziela

18:00

NFM, Sala Czerwona

Koncert dyplomantów Akademii Muzycznej im. Karola Lipińskiego we Wrocławiu

Olga Łągowska – dyrygent

Emilia Raiter – harfa

NFM Orkiestra Leopoldinum

Program:

Edvard Grieg (1843–1907) *Suita w dawnym stylu op. 40 „Z czasów Holberga”* [12']

I Preludium (Allegro vivace)

II Sarabanda (Andante espressivo)

III Gawot (Allegretto)

IV Aria (Andante religioso)

V Rigaudon (Allegro con brio)

Claude Debussy (1862–1918) *Danse sacrée et danse profane* na harfę i orkiestrę smyczkową [11']

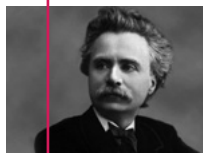
Wolfgang Amadeus Mozart (1756–1791) *Symfonia A-dur nr 29, KV 201* [25']

I Allegro moderato

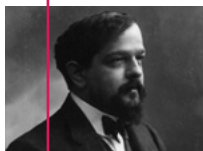
II Andante

III Menuetto – Trio

IV Allegro con spirito



E. Grieg



C. Debussy

OMÓWIENIE

Agata Adamczyk

Norwegia Zachodnia to kraina wąskich fiordów wcinających się w majestatyczne, strome zbocza gór, kraina spływających kaskadami wodospadów oraz wielkich lodowców. Swoistą bramę do tego malowniczego regionu od wieków stanowi otulone siedmioma wzgórzami drugie co do wielkości miasto Norwegii – Bergen. Tam urodził się, wychował oraz przez wiele lat tworzył jeden z najwybitniejszych kompozytorów skandynawskich – Edvard Grieg. Jego działalność artystyczna, w tym dyrygencka i pianistyczna, a także etnograficzna przypadła na okres nasilenia tendencji narodowych w całej sztuce europejskiej.

Gdy Norwegia odzyskała niepodległość w 1814 r., rozpoczęła długi i żmudny proces budowy samodzielnego państwa, przez kolejne lata próbując uwolnić się od duńskiej hegemonii kulturowej (to właśnie w Kopenhadze znajdowało się prawdziwe centrum norweskiego życia intelektualnego i artystycznego). W tym kierunku podążył również Grieg, a inspirację odnalazł w norweskim folklorze, który poznawał podczas zwiedzania prowincji. Artysta pragnął „komponować muzykę, przedstawiając norweski krajobraz, życie norweskiego ludu, historię kraju i ludową poezję”. Jednak był zdania, że „dobra i prawdziwa muzyka łączy w sobie to, co narodowe, z tym, co ogólnoludzkie i ponadpaństwowe”.

Szczególną rolę w rozwoju nie tylko norweskiej, lecz także duńskiej kultury muzycznej odegrał również Ludvig Holberg – urodzony w Bergen XVIII-wieczny, utalentowany komediopisarz, filozof, historyk, autor dzieł o państwie, społeczeństwie, etyce oraz religii, z racji swych zasług dla duńskiego teatru zwany „Molierem Północy”. Natura ludzka lubi tego typu porównania – Grieg z kolei został nazwany przez Hansa von Bülowa „Chopinem Północy”.

Przypadającą w 1884 r. 200. rocznicę urodzin pisarza celebrowano wyjątkowo hucznie. Wydarzenie to stało się okazją dla Griega do stworzenia dzieła utrzymanego w stylu epoki, w jakiej żył Holberg. Tak powstała *Suita z czasów Holberga* op. 40. Nawiązując do twórczości Händla i Bacha, kompozytor napisał utwór quasi-barokowy z elementami rokoka, składający się z pięciu, czasem dość odległych, stylizacji XVIII-wiecznych tańców. Tchnął w niego jednak du-

cha skandynawskiego. I choć zwykł nazywać tę kompozycję „perukową”, zastosowane środki wyrazu wywołują się wskazywać na odniesienia do popularnego wówczas nurtu neoromantycznego.

Pierwotnie *Suita z czasów Holberga* była przeznaczona na fortepian. Grieg był popularnym koncertującym pianistą, dlatego instrument ten zajmował najważniejsze miejsce w jego twórczości. *Suitę z czasów Holberga* artysta wykonał osobiście podczas grudniowego koncertu w Bergen. Rok później zaaranżował jednak dzieło na orkiestrę smyczkową, i to właśnie ta wersja zdecydowanie wyparła pierwowzór. Jej premiera miała miejsce w Bergen 12 marca 1885 r.

Harfa jest jednym z najstarszych instrumentów, znanych już w Mezopotamii, starożytnym Egipcie, Izraelu czy Grecji. Dziś zwykle jest kojarzona z funkcją, którą pełni w orkiestrze, wzbogacając jej brzmienie szerokimi arpeggiami, rozłożystymi glissandami i subtelnymi flażoletami. Możliwości wyrazowe harfy sprawiły, że na początku XX w. stała się ona jednym z ulubionych instrumentów francuskich impresjonistów, w tym Claude’a Debussy’ego. Swoją barwą potrafiła w pełni oddać poetycką aurę i ulotność chwili, urzekając tajemniczą zmysłowością i egzotyką.

Danse sacrée et danse profane na harfę i orkiestrę smyczkową to kompozycja, która powstała w 1904 r. Debussy napisał ją na zamówienie paryskiej firmy Pleyel, która potrzebowała nowego utworu promującego niedawno skonstruowany rodzaj harfy – chromatycznej, pozbawionej pedałów, z dwoma krzyżującymi się płaszczyczynami strun. W tym samym czasie kompozytor pracował nad jednym ze swoich najciekawszych dzieł – szkicami symfonicznymi *La Mer*. Nadal też pozostawał pod wpływem fascynacji antykiem i średniowieczem, której uległ kilka lat wcześniej, rozpoczynając pracę nad operą *Peleas i Melizanda*. W takich okolicznościach twórczych powstała kompozycja na harfę i orkiestrę smyczkową, złożona z dwóch tańców. W pierwszym z nich badacze upatrują nawiązań do starożytności i podniosłej atmosfery świętego tańca, w drugim widzą rodzaj nabożeństwa związanego z ziemską egzystencją – naturą i zmysłami. Dziś utwór Debussy’ego jest wykonywany na harfie pedałowej. Ta proponowana przez firmę Pleyel nie uzyskała przychylności wykonawców.

W liście wystanym w 1768 r. do Lorenza Hagenauera Leopold Mozart pisał o wewnętrznym obowiąz-

ku, jaki odczuwał w stosunku do władcy Salzburga, swojego kraju oraz Boga, „aby obwieścić światu cud, któremu Bóg pozwolił narodzić się w Salzburgu”. „Jestem to winien Bogu Wszechmocnemu, w przeciwnym razie byłbym najbardziej niewdzięcznym ze stworzeń [...]” – dodawał. Geniusz syna Leopolda – Wolfganga Amadeusa – objawił się bardzo wczesnie. Swoją pierwszą kompozycję młody Mozart napisał jako pięciolatek, symfonię skomponował w wieku lat ośmiu, a operę – dwunasto. Trzy lata później w swoim dorobku miał już ponad sto dzieł. Mozart tworzył szybko, z nierealną wręcz łatwością, niemalże jak w transie – i tego twórczego impetu nie stracił do końca swoich dni. Pisał z głową, bez prób i poprawek. W jednym z listów jego ojciec wspominał: „We wszystkich swoich sprawach jesteś porywczy i prędko. [...] Jako dziecko i chłopiec byłeś raczej poważny niż dziecinny, a kiedy siedziałeś przy klawiaturze albo w inny sposób byłeś zajęty muzyką, nikt nie mógł pozwolić sobie na najniemniejszy żarcik. Ba, nawet twoja mina była tak poważna, że wiele rozumnych osób w różnych krajach, widząc przedwczesny rozkwit twoich talentów i twoją zawsze poważnie zadumaną twarz, niepokoiło się, że nie pożyjesz długo”. W nekrologu sporządzonym przez Adolfa H. Schlichtengrolla w 1792 r., czytamy: „[...] jak w swej sztuce ten niezwykły człowiek wcześniej stał się mężczyzną, tak niemal we wszystkich innych sprawach – bezstronność każe to o nim powiedzieć – pozostał dzieckiem”.

Radośnie niefrasobliwa, energetyczna *XXIX Symfonia A-dur KV 201* to dzieło zaledwie osiemnastolatka. Według Stanleya Sadiego stanowi punkt zwrotny w twórczości austriackiego artysty i jest jedną z najlepszych wczesnych symfonii kompozytora. Mozart ukończył tę kompozycję 6 kwietnia 1774 r. w Salzburgu. Tam był koncertmistrzem kapeli dworskiej, a swoje dochody uzupełniał komponowaniem utworów dla miejskich notabli. Chwilę wcześniej cała rodzina Mozartów przeprowadziła się do elegancko umeblowanego Tanzmeisterhaus przy placu Hannibala. W apartamencie znajdowała się duża sala balowa, w której całymi dniami muzykowali. Mozart niepokoił się jednak jakością życia artystycznego w Salzburgu oraz brakiem sprzyjającej atmosfery, dlatego sfrustrowany, zdecydował o wyjeździe. W 1777 r. otrzymał kashiwą odpowiedź od swojego pracodawcy, arcybiskupa Coloredo, który dał mu przyzwolenie na to, by szukał szczęścia gdzie indziej. Tak więc 23 września 1777 r. Wolfgang Amadeus Mozart w doskonałym nastroju i pełen nadziei wsiadł do kabrioletu. W podróży

miała mu towarzyszyć matka. Na pierwszy przystanek wyznaczili sobie Monachium.

Olga Łagowska

Jest absolwentką Wydziału Edukacji Muzycznej Akademii Muzycznej im. K. Lipińskiego we Wrocławiu w klasie dyrygowania H. Bobrowicz. Ukończyła także studia licencjackie na tej uczelni w zakresie dyrygentury symfonicznej w klasie M. Pijarowskiego, a obecnie jest studentką roku dyplomowego (klasa A. Urbanka). Zadebiutowała z Akademicką Orkiestrą Symfoniczną w 2014 r. podczas koncertu finałowego Otwartego Mistrzowskiego Kursu Dyrygenckiego prowadzonego przez G. Chmurę. W trakcie studiów miała okazję pracować z Akademicką Orkiestrą Symfoniczną, Akademicką Orkiestrą Kameralną, Orkiestrą Symfoniczną Filharmonii Dolnośląskiej, a także NFM Filharmonią Wrocławską. W swoim dorobku ma także współpracę z chórami, m.in. z Chórem PSM II st. we Wrocławiu, Chórem „Feichtinum” Akademii Muzycznej we Wrocławiu, Chórem Medici Cantantes Uniwersytetu Medycznego we Wrocławiu oraz własnymi zespołami chóralnymi. Współpracuje z młodymi, wrocławskimi kompozytorami, prowadząc prawykonania ich utworów podczas akademickich koncertów kompozytorskich. Stale poszerza swą wiedzę i umiejętności podczas kursów i szkoleń. Była uczestniczką drugiego etapu II Ogólnopolskiego Konkursu Studentów Dyrygentury im. A. Kopycińskiego.



Olga Łagowska, fot. archiwum artystki

Emilia Raiter

Studentka studiów magisterskich Akademii Muzycznej im. K. Lipińskiego we Wrocławiu w klasie M. Lipiec-Rozmystowicz. Naukę gry na harfie rozpoczęła w wieku ośmiu lat w szkole muzycznej w Moskwie. Po czternastoletnim pobycie w Rosji wróciła do Polski i rozpoczęła studia na Uniwersytecie Muzycznym Fryderyka Chopina w Warszawie. Edukację kontynuowała w Akademii Sztuki w Szczecinie. Przez rok studiowała w ramach programu Erasmus+ w Conservatorio Superior de Música Joaquín Rodrigo de València w Hiszpanii. W międzyczasie ukończyła Akademię Praktyk Teatralnych w Gardzienicach, gdzie następnie pracowała jako aktorka i harfistka. Brała udział w licznych warsztatach w Polsce i za granicą w zakresie gry na współczesnej harfie pedałowej i na harfach historycznych. Współpracowała m.in. z Filharmonią Narodową w Warszawie i Filharmonią w Lublinie. Bierze udział w licznych koncertach, podczas których występuje zarówno jako klasyczna harfistka, jak i opowiadaczka.



Emilia Raiter, fot. Piotr Wiernikowski

Organizator:



Partner:



Bank Polski

NFM – instytucja kultury miasta Wrocławia, współprowadzona przez:



Ministerstwo
Kultury
i Dziedzictwa
Narodowego.