

14.01 |

PIĄTEK, GODZ. 19.00, SALA GŁÓWNA

Gala Noworoczna

Piotr Sułkowski – dyrygent
Ewa Płonka – sopran
Giorgi Sturua – tenor
NFM Filharmonia Wrocławska

Program

Feliks Nowowiejski (1877–1946)

Uwertura do opery Legenda Bałtyku

Giacomo Puccini (1858–1924)

Scena V: *Mario! Mario! Mario! ... Son qui!* z opery *Tosca*

Pietro Mascagni (1863–1945)

Intermezzo z opery *Rycerskość wieśniacza*

Giacomo Puccini (1858–1924)

E Lucevan le stelle oraz *Vissi d'arte* – arie z opery *Tosca*

[33']

Giuseppe Verdi (1813–1901)

Uwertura do opery Nabucco

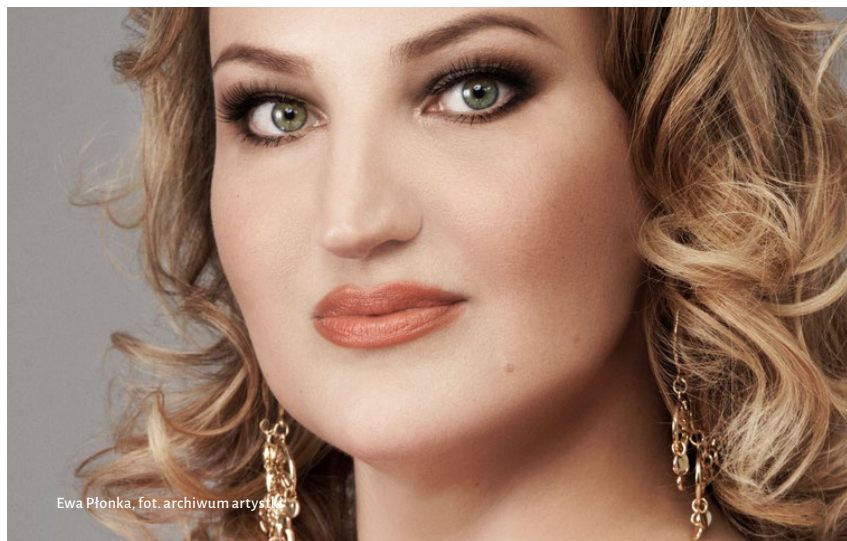
Vieni t'affretta – aria z opery *Makbet*

Quando le sere al placido – aria z opery *Luiza Miller*

Marsz triumfalny oraz *Pur ti riveggo, mia dolce Aida*; *Fuggiam gli ardori inospiti...*

La, tra foreste vergini – duety z opery *Aida*

[36']



Ewa Płonka, fot. archiwum artysty

Pierwszy w nowym roku koncert będzie doskonałą okazją do radosnego świętowania przy dźwiękach arii i duetów operowych włoskich twórców – Giacomo Pucciniego, Pietra Mascagniego oraz Giuseppe Verdiego – jednak Gałę Noworoczną otworzy dzieło polskiego kompozytora, Feliksa Nowowiejskiego: uwertura do *Legenda Bałtyku* – opery zawierającej liczne motywy marynistyczne oraz typowo ludowe. NFM Filharmonię Wrocławską poprowadzi Piotr Sułkowski, zaś partie solowe wykonają znamienita sopranistka międzynarodowej sławy Ewa Płonka oraz wybitny gruziński tenor Giorgi Sturua.

Legenda Bałtyku Feliksa Nowowiejskiego jest operą w trzech aktach, której prawykonanie odbyło się 26 listopada 1924 roku w Operze Poznańskiej. Libretto autorstwa Walerii Szalay-Groele opowiada miłosną historię Domana i Bogny opartą na wątkach zaczerpniętych z legendy o zatopionym przez Bałtyk mieście – Winecie. Już wcześniej tematykę tę podjęli w swoich dziełach m.in. Artur Könnemann czy Friedrich Oskar Wermann, jednak nie wzbudziły one wystarczającego zainteresowania i przepadły bez echa, w przeciwieństwie do wersji Nowowiejskiego. Jak wskazuje Józef Kański, stylistycznie kompozycja ma wiele wspólnego z operami niemieckich kompozytorów doby postwagnerowskiej. Rozpoczynająca ją efektowna uwertura wprowadza słuchacza w świat słowiańskich bóstw zsyłających dobrodziejstwa pomorskim plemionom.

Dźwięki pochodzące z opery *Tosca* Giacomo Pucciniego przeniosą z kolei słuchaczy do dziewiętnastowiecznego Rzymu, gdzie rozgrywa się akcja przejmującej powieści autorstwa francuskiego pisarza Victoriena Sardou, która na libretto została zaadaptowana przez Luigiego Illicę i Giuseppe Giacosę. Realizm opery podkreśla dramatyczność przedstawionych wydarzeń. Puccini zestawia ze sobą przeciwstawne emocje, przeplatając promienną radość z tragiczną wizją śmierci. Artyści wykonają duet *Mario! Mario! Mario! ... Son qui!* oraz arie tytułowej bohaterki, Florii Toski, śpiewającej o swoim gorzkim losie – *Vissi d'arte* – oraz Cavaradossiego, jej ukochanego, który w oczekiwaniu na wyrok śmierci w *E Lucevan le stelle* wspomina chwile spędzone ze swą wybranką.

Kierunek realistyczny w twórczości operowej reprezentuje również Pietro Mascagni poprzez swe jednoaktowe dzieło *Rycerskość wieśniacza*. W zasadzie jest to jedna z najpopularniejszych i powszechnie cenionych oper, która powstała na okoliczność ogłoszonego w 1889 roku przez włoskiego wydawcę Edoarda Sonzogno konkursu na operę w jednym akcie. Spośród kilkudziesięciu nadesłanych prac wyłoniono trzy najlepsze, według organizatora, kompozycje, wśród których znalazła się także ta autorstwa Mascagniego. Co istotne, *Rycerskość wieśniacza* wyznacza punkt zwrotny w dziejach opery – zapoczątkowała kierunek nazywany weryzmem (z wł. *vero* – prawda), który powstał w odpowiedzi na dominację wagnerowskiego dramatu muzycznego, pełnego mitycznych stworzeń i baśniowych postaci

z rozmaitych legend. Akcja dzieła rozgrywa się bliżej życia codziennego, ukazując ludzi, ich doświadczenia i przeżycia nie tylko w podniosłej, romantycznej odświeżeniu, ale i tej bardziej przyziemnej, dotykającej cierpkiej strony egzystencji. Opera charakteryzuje się niezwykłą melodyjnością, zarówno w przypadku efektownych arii, jak i partii chóralnych. Jednym z popularniejszych jej fragmentów jest orkiestrowe *Intermezzo*, wykonywane często jako samodzielny utwór.

Zabrzmia także dźwięki cenionych dzieł operowych jednego z najwybitniejszych kompozytorów XIX wieku – Giuseppe Verdiego. Jego kompozycje regularnie goszczą w teatrach operowych na całym świecie, począwszy od momentu ich premierowych odsłon. Muzycy wykonają uwerturę do szczególnej w dorobku twórcy opery *Nabucco* – pierwszej która przyniosła mu prawdziwą sławę. Przewijające się w niej wątki autorytarnej władzy i zniewolonego ludu na tle starożytnego Babilonu i Jerozolimy podkreślone są przez przejmującą, momentami patetyczną muzykę, wpływającą na emocjonalny odbiór dzieła. Ogromną inspiracją dla Verdiego była również literatura dramatyczna, a w szczególności spuścizna Williama Shakespeare'a, którego kompozytor darzył wyjątkowym uwielbieniem. Nie dziwi więc, że jeden z dramatów pisarza, *Makbet*, zaadaptowany został przez Verdiego na operę. Słynna, pełna ekspresji aria *Vieni t'affretta*, wykonywana przez demoniczną, żądną władzy Lady Makbet, jest jednym z najbardziej znanych fragmentów opery, który można było niegdyś usłyszeć w interpretacjach tak znamienitych śpiewaczek jak Maria Callas czy Anna Netrebko. Koncert zwieńczy tenorowa aria z opery należącej do środkowego okresu twórczości Verdiego – *Luizy Miller*, bazującej na tragedii Friedricha Schillera *Intryga i miłość* – oraz duety i *Marsz triumfalny* z *Aidy* – dzieła zamówionego w 1869 roku, którego wystawienie miało uświetnić uroczyste otwarcie Kanału Sueskiego. Zaprezentowana w Kairze opera przyciąga uwagę tematyką nawiązującą do czasów starożytnego Egiptu, popisowymi ariami głównych bohaterów, ale i monumentalnymi scenami zbiorowymi.

Marcelina Werner-Śliwowska

Projekt realizowany w ramach obchodów stulecia odzyskania
niepodległości oraz odbudowy polskiej państwowości

niepodległa

Organizator:

NFM – instytucja kultury miasta Wrocławia współprowadzona przez:

